

# SĂPĂTURILE DE LA SPANȚOV

(r. Oltenița, reg. București)

**S**ĂPĂTURILE arheologice executate la Spanțov în toamna anului 1952<sup>1</sup> au sporit informațiile referitoare la evoluția culturii neolitice din cîmpia Dunării. În același timp au dat la lumină morminte de înhumare din sec. IV e.n. cu un bogat inventar. Așezarea neolitică de la Spanțov aparține culturii Boian. Săpăturile din 1952 au precizat în cuprinsul stratului de cultură Boian existența a trei nivele, dintre care ultimul ilustrează un aspect inedit din etapa tîrzie a culturii Boian. Scopul săpăturilor efectuate în 1956 a fost de a se obține noi date în vederea definirii și încadrării acestui nou aspect cultural în evoluția neoliticului din regiune.

Lucrările s-au desfășurat între 9 și 29 octombrie 1956. Au fost săpate patru șanțuri (V—VIII) și o suprafață (A) (vezi planul general, pl. I). A fost recoltat un bogat material din epoca neolitică, fiind descoperite încă o serie de morminte din perioada prefeudală, ale căror gropi au fost săpate în stratul de cultură neolitică.

## I. AȘEZAREA NEOLITICĂ

Așezarea de la Spanțov cuprinde un singur strat de cultură aparținînd în întregime culturii Boian și avînd grosimea medie de 2 m. Aceasta se diferențiază cît se poate de clar în două nivele, corespunzînd la două faze distincte din evoluția culturii Boian. Nivelul inferior (I) cuprins între adîncimile 2,10 m (1,90 m) și 1 m (0,90 m) corespunde fazei Vidra<sup>2</sup> (Boian II)<sup>3</sup>, cel superior (II) cuprins între adîncimile 1 m (0,90 m) și suprafața actuală corespunde fazei pe care o denumim Spanțov, deoarece materialele găsite în acest nivel ilustrează un aspect cultural definit aici pentru prima dată. În cuprinsul nivelului I (Vidra) am distins, în cele mai multe din șanțurile săpate, două subnivele (I a și I b). În suprafața A, acestea au fost și mai clar precizate prin pături de arsură. La baza subnivelului inferior (I a) au fost observate gropi care pătrund în pămîntul viu. Este probabil că primii locuitori ai așezării locuiau în bordeie săpate în pămînt înainte de a-și fi construit locuințe de suprafață. Materialele găsite în nivelul Vidra (I) sînt mai numeroase în suprafața A. S-au găsit silexuri, percutoare, topoare de piatră, sule de os, greutatea de lut ars pentru plasa de pescuit sau pentru războiul de țesut, oase de animale (bou, capră, porc, cîine), vertebre de pești mari, scoici. Materialul cel mai abundent îl constituie ceramica. Lucrate într-o tehnică superioară din pastă bine frămîntată, adesea cu cioburi pisate, vasele au suprafața lustruită puternic, ornamentată prin excizie și incrustație cu alb sau pictată după ardere cu roșu și

<sup>1</sup> SCIV, IV, 1—2, 1953, p. 220 și urm.

<sup>2</sup> Eugen Comșa, *Considerații cu privire la evoluția cul-*

*turii Boian*, SCIV, V, 3—4, 1954, p. 363—364 și urm.

<sup>3</sup> După periodizarea propusă de D. Berciu.

alb. Pe lângă aceasta există și vase lucrate cu mai puțină grijă, din pastă grosolană, avînd suprafața netedă sau cu barbotină. Tehnica ornamentării prin excizie și incrustație este caracteristică fazei Vidra (Boian II). Excizia s-a efectuat în benzi paralele înguste, care cruță între ele dungi subțiri din suprafața vasului (fig. 1/3—6). Deși ceramica s-a găsit în stare fragmentară, se pot totuși preciza mai multe forme

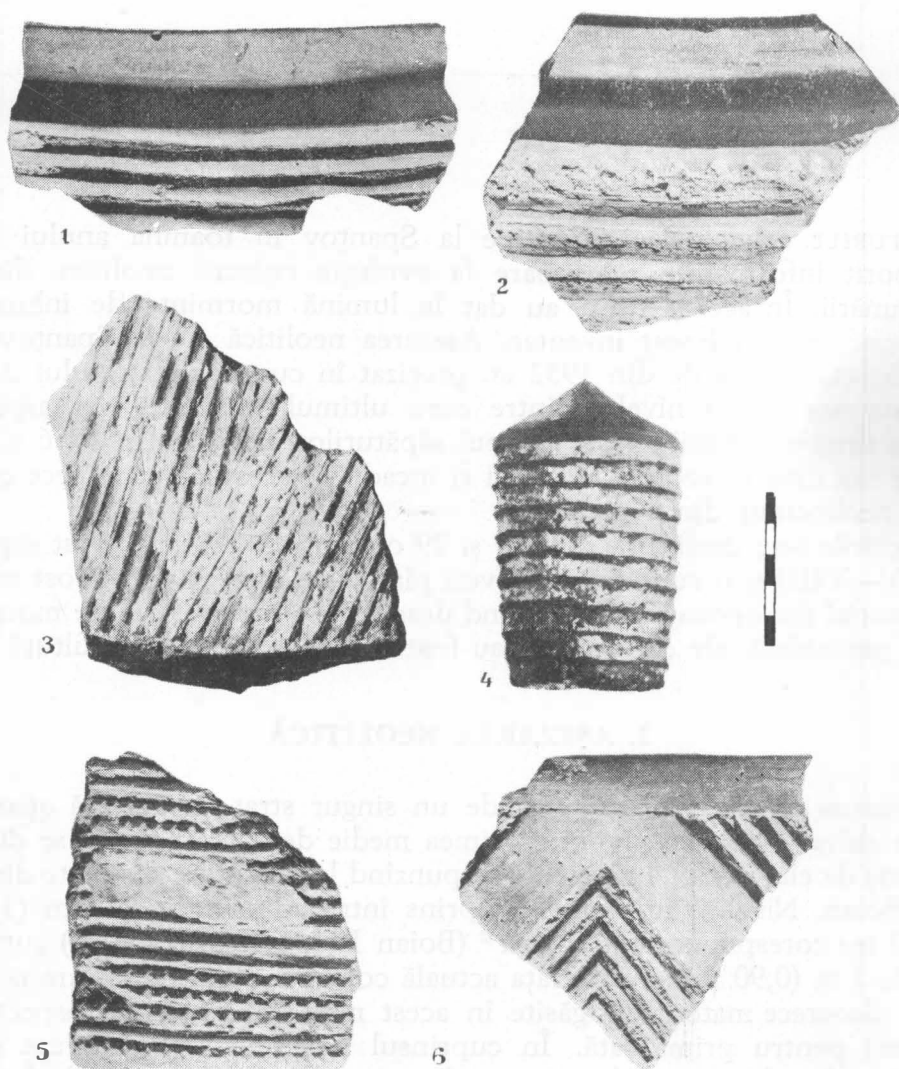
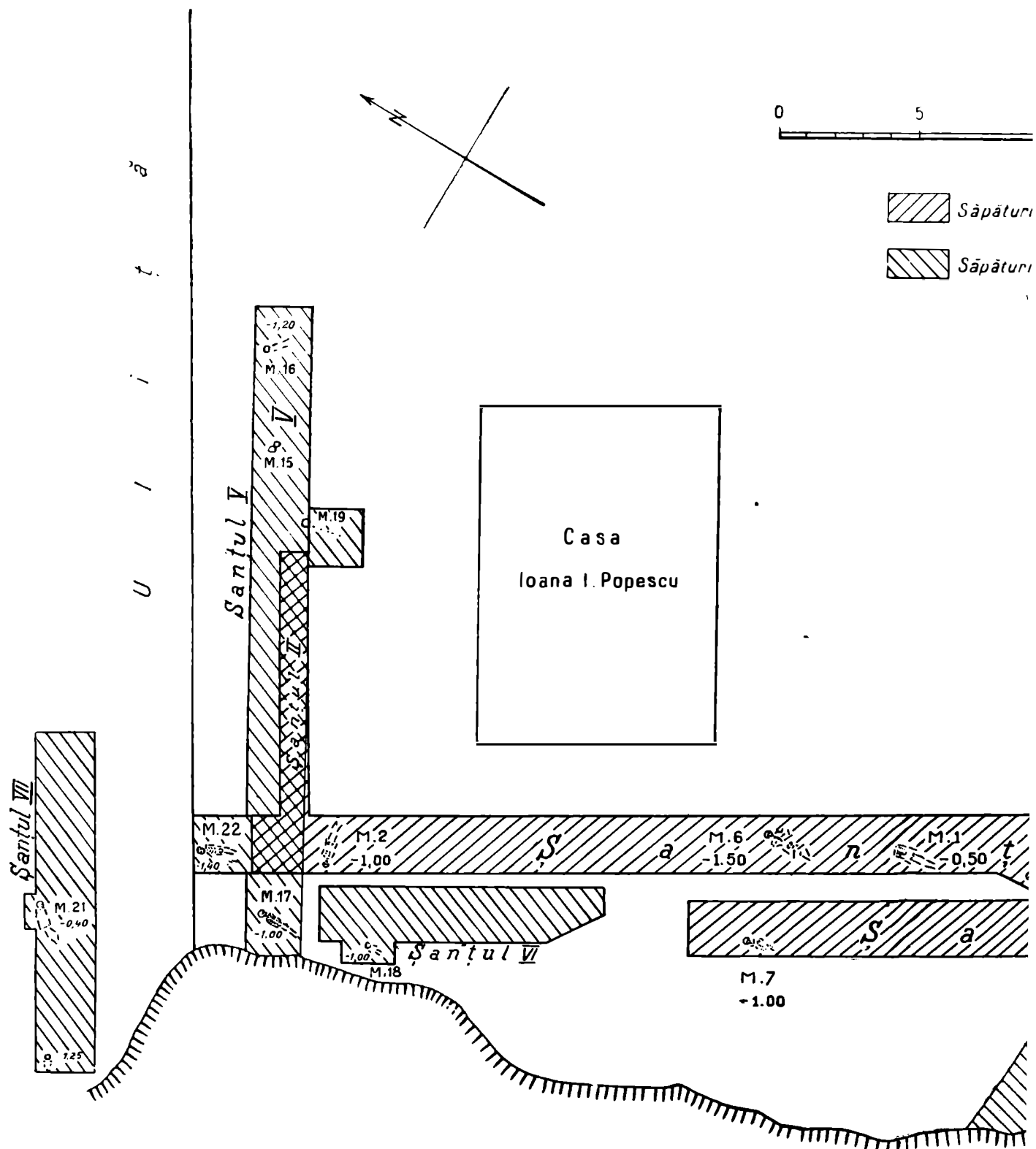



Fig. 1. — Spanțov. Fragmente ceramice din epoca neolitică, cultura Boian; 1 și 2, faza Spanțov; 3—6, faza Vidra.


de vase. Apare în mod frecvent vasul cu picior («Steckdose»); întotdeauna piciorul este ornamentat cu benzi înguste, paralele, excizate. Acest fel de ornamentare este specific fazei Vidra. În subnivelul b s-au găsit numeroase fragmente de capace avînd suprafața exterioară excizată în maniera obișnuită în această fază. De asemenea se întîlnesc des fragmente de cutii-suport de formă paralelipipedică. Prin mai multe fragmente este documentată prezența paharului cu buza teșită în interior și vopsită cu roșu după ardere. Unele fragmente de vase cu umăr, probabil castroane, au pe suprafața bine lustruită ornamente cu linii fine în relief care compun motive meandrice.

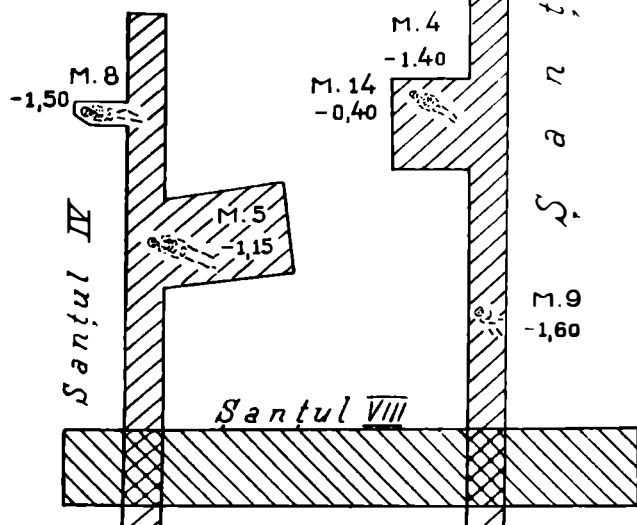


Pl. I. — Planul general al

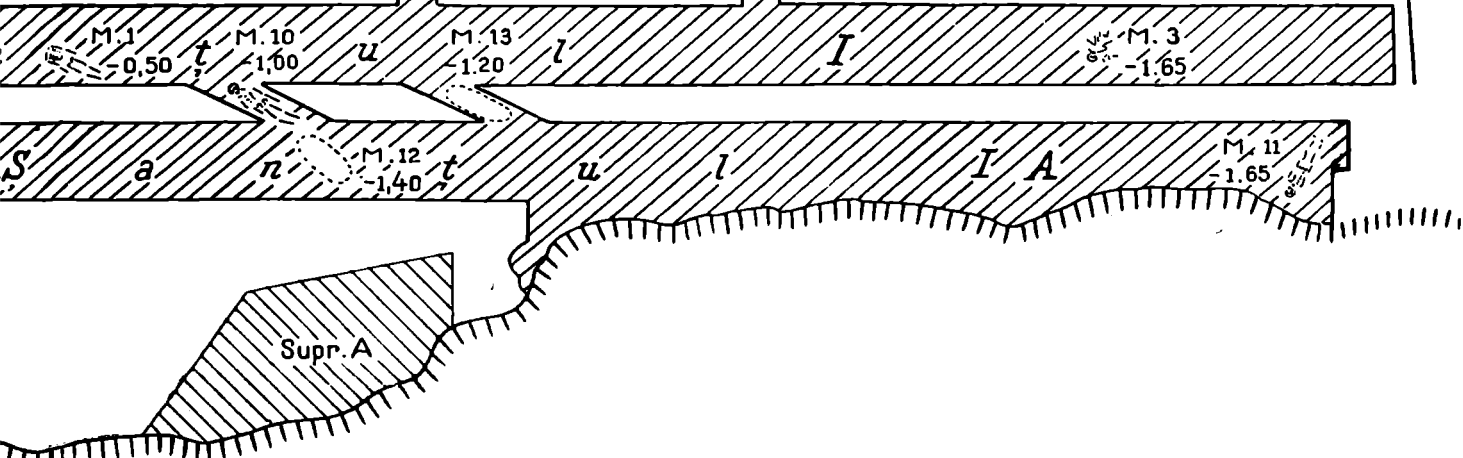


 Săpături 1952

 Săpături 1956



Propr. Leana Șerban Apostol



I. - Planul general al săpăturilor.



Mai puțin numeroase sînt fragmentele de vase ornamentate cu șiruri de puncte adîncite, care amintesc tehnica de ornamentare din cultura Hamangia. În nivelul cu materiale caracteristice fazei Vidra s-au găsit două fragmente ceramice care ne permit să precizăm că aspectul culturii Hamangia, cunoscut în așezarea de la Ceamurlia de Jos, este contemporan aspectului Vidra. Aceste descoperiri confirmă constatările făcute de noi în așezarea de tip Hamangia de la Cernavoda, pe Dealul Sofia <sup>1</sup>.

Între nivelele corespunzătoare fazelor Vidra și Spanțov s-a observat în toate șanțurile săpate în așezarea de la Spanțov existența unei păturei de pămînt care uneori depășește grosimea de 0,10 m în care materialele arheologice sînt extrem de rare, aproape inexistente. Această observație duce la concluzia că între locuirea din faza mai veche și aceea din faza Spanțov nu avem aici continuitate. Studiul materialelor din cele două nivele principale, și în special ceramica, confirmă în mod categoric observația stratigrafică. În nivelul II s-au găsit unelte de piatră, silex și os, multe oase de animale și scoici.

În acest nivel (II) se mențin în general formele ceramice din faza Vidra. Executarea ornamentării prin excizie este însă foarte diferită de aceea din faza anterioară (fig. 1/1 și 2 și fig. 2/1 și 2). Excizia cuprinde zone largi care acoperă cea mai mare parte din suprafața vasului (fig. 2/1). Ca forme întîlnim foarte des vasul cu picior. Acesta este ornamentat cu unul sau două șiruri de triunghiuri mari isoscele excizate, avînd un unghi în sus, alternînd cu triunghiuri cruțate cu un vîrf în jos sau în cazuri mai rare, dispoziția este inversă (fig. 2/2). Acest fel de ornamentare constituie una dintre caracteristicile aspectului Spanțov, unde apare în foarte multe exemplare. Nu-mi este cunoscut în aspectul Vidra și nici în Gumelnița timpurie (Gumelnița A 1 <sup>2</sup>). De formă asemănătoare celor din faza Vidra, în faza Spanțov apar capace și cutii-suport paralelipipedice, cu ornamente excizate specifice acestui aspect. Cutiile de această formă nu sînt cunoscute pînă acum la începutul culturii Gumelnița. În schimb, suporturile de formă cilindrică sau tronconică existente în cultura Boian persistă și în cultura Gumelnița. De asemenea, paharul cu buza vopsită în interior cu roșu este cunoscut în aspectele Vidra, Spanțov și în nivelul I de la Petru Rareș. În nivelul II de la Spanțov apar destul de des castroanele cu bază tronconică și corp cilindric, avînd sub buză o deschidere cilindrică. Unele fragmente de vase din același nivel indică forma castronului cu umăr, care se menține în cultura Gumelnița de început. Ceramica din nivelul II, din așezarea de la Spanțov, ilustrează un aspect evoluat al culturii Boian posterior fazei Vidra, anterior începutului culturii Gumelnița <sup>3</sup>.

Ocupîndu-se de periodizarea culturii Boian, Eugen Comșa consideră că aspectul cultural din ultimul nivel de la Spanțov datează «din etapa dintre fazele Vidra și Petru Rareș» <sup>4</sup>, deși în realitate încadrează acest aspect în faza Petru Rareș, deoarece acesta nu are după părerea sa «nimic specific» care să permită adăugarea unei faze <sup>5</sup>. Această denumire a fost dată de D. Berciu în 1935 unui aspect cultural pe care l-a datat în faza de tranziție de la Boian la Gumelnița <sup>6</sup>; ulterior același arheolog încadrează aspectul Petru Rareș în Gumelnița I <sup>7</sup>.

Periodizarea făcută de Eugen Comșa este o lucrare de valoare. Prin studierea amănunțită a materialelor a reușit în mare măsură să sistematizeze

<sup>1</sup> Șantierul arheologic Cernavoda, 1955, în *Materiale*, III, p. 9J.

<sup>2</sup> Dinu V. Rosetti, PMMB, I, p. 14-21.

<sup>3</sup> Vezi SCIV, IV, 1-2, 1953, p. 227-228; referitor la încadrarea aspectului Spanțov, rezumatul francez de la p. 238 nu redă în mod fidel conținutul raportului.

<sup>4</sup> Eugen Comșa, *op. cit.*, p. 388-389.

<sup>5</sup> *Ibidem*, p. 389.

<sup>6</sup> Săpăturile arheologice de la Tangiru (1934), raport preliminar în BMJV, I, 1935, p. 7.

<sup>7</sup> Săpăturile de la Petru Rareș (1933-1935), în BMJV, II, 1937, p. 4.

cunoștințele referitoare la evoluția culturii Boian. În ceea ce privește însă ultima fază — Petru Rareș — propusă de Eugen Comșa, ea nu se poate menține, fiind o

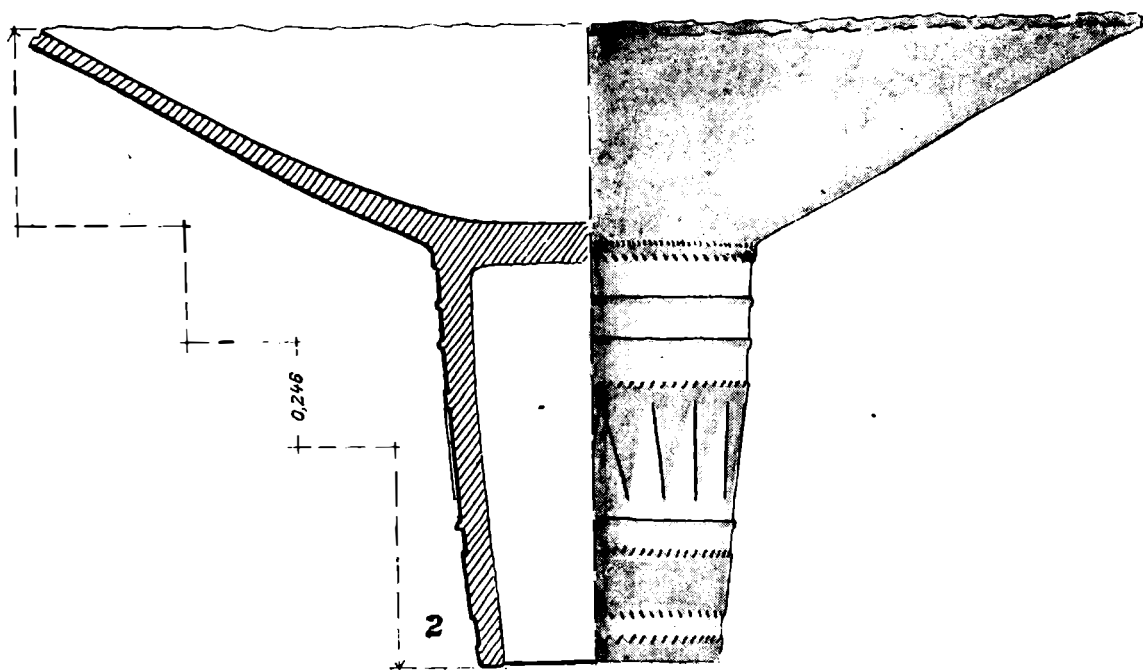
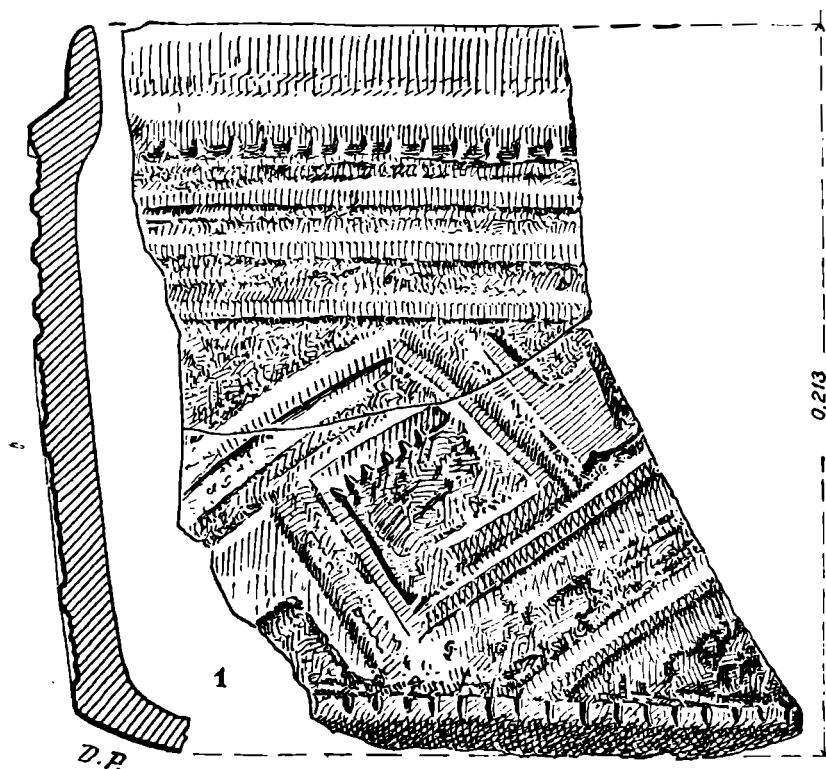


Fig. 2. — Spanțov. Fragmente ceramice din epoca neolitică, cultura Boian, faza Spanțov.

creație artificială. În această « fază » au fost înglobate faza târzie a culturii Boian, așa cum apare în ultimul nivel de la Spanțov, și faza de început a culturii Gumelnița.

Asemănările care există între aceste două faze arată limpede că cea de-a doua evoluează din prima. În același timp trebuie să avem în vedere că prima fază se menține în cadrul culturii Boian, deoarece ansamblul inventarului păstrează trăsăturile specifice ale acestei culturi, iar în a doua fază elementele Boian se păstrează ca tradiție; în schimb, cele gumelnițene încep să se manifeste tot mai puternic. Deosebirile dintre aceste faze fac posibilă chiar existența unei verigi intermediare<sup>1</sup>. Eugen Comșa ilustrează «faza» Petru Rareș cu materiale din mai multe așezări din Cîmpia română și din R.P. Bulgaria care datează de la sfîrșitul culturii Boian și începutul culturii Gumelnița. Acele materiale aparțin unor nivele diferite. Astfel, în SCIV, V, 3—4, 1954, p. 386, fig 17, prezintă pentru «faza» Petru Rareș vase specifice nu numai pentru fazele Gumelnița A 1 și Spanțov, dar și unele proprii fazei Vidra (*op. cit.*, p. 386, fig. 17/3,5 și 6). Este limpede că așezarea de pe tell-ul Denev de lângă Salmanova are mai multe nivele<sup>2</sup>, pe care Eugen Comșa le-a atribuit «fazei» Petru Rareș.

Cele două săpături de la Spanțov (1952 și 1956) au dat un bogat material arheologic care definește un aspect dintr-o fază tîrzie a culturii Boian, precizat pentru prima dată aici; de aceea socotim potrivit să numim această fază Spanțov.

SEBASTIAN MORINTZ

## II. CIMITIRUL PREFEUDAL

Așa cum s-a menționat în introducerea acestui raport, săpăturile de salvare efectuate la Spanțov în toamna anului 1952, ale căror rezultate în formă preliminară au fost publicate în SCIV, 1953, p. 220—236, au arătat că în așezarea neolitică de pe vatra satului Spanțov au fost săpate într-o vreme mult mai tîrzie gropile unui cimitir din epoca prefeudală. În aceste prime săpături au fost dezvelite 13 morminte de inhumatie, cu un bogat și variat material ceramic și un singur mormînt de incineratie.

În raportul întocmit asupra săpăturilor din 1952, ținîndu-se seama de întreg materialul arheologic descoperit în morminte și avînd ca element principal de datare fibula cu picior întors, s-a ajuns la concluzia că cimitirul amintit se poate data în cursul sec. IV e.n. și că el face parte din grupa culturală a cimitirelor de tipul celui de la Sîntana de Mureș.

Sondajele din toamna anului 1956, avînd ca scop verificarea rezultatelor obținute anterior, au dat la iveală, pe lângă urmele de viață din epoca neolitică, și o serie de alte morminte însoțite de un însemnat număr de

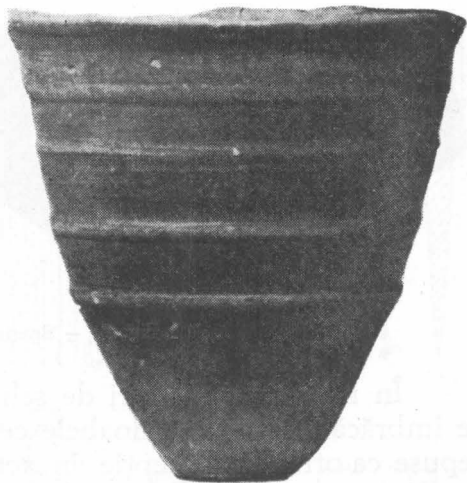


Fig. 3. — Spanțov. Pahar de lut, din M. 18.

obiecte și ceramică. De astă dată au fost dezvelite opt morminte, dintre care șapte de inhumatie și unul de incineratie (M. 15). Ele au fost numerotate în continuare de la 15 la 22 și înșiruite în ordinea descoperirii (vezi planul, pl. I).

<sup>1</sup> D. Berciu afirmă în *Raportul preliminar asupra săpăturilor de la Tangiru — 1956* prezentat la conferința arheologilor romini din 27—29 decembrie, 1956, că a surprins un aspect intermediar între as-

pectele Spanțov (Boian III) și Gumelnița I, pe care îl numește Boian IV.

<sup>2</sup> R. Роров, *Предисторическата Денева могила при село Салманово*, în *Известия — Société*, 1914 vol. IV,

1. În ceea ce privește mormintele de inhumație, trebuie să menționăm mai întâi faptul că două dintre ele au suferit deranjamente în cursul timpurilor, de aceea se păstrează numai parțial (M. 19 și M. 20). Restul de cinci morminte, atît scheletele, cît și inventarul lor, s-au păstrat pînă astăzi, în condiții dintre cele mai bune. Morții au fost așezați pe spate, în poziție întinsă și cu mîinile de-a lungul corpului; orientarea este aproximativă, N—S, sau, în unele cazuri, NV—SE. Forma, ca și dimensiunile gropilor, lasă să se întrevadă că înmormîntarea s-a făcut direct în groapă, la adîncimi variind între 1 și 1,40 m, în afară de M. 21, ale cărui resturi se află la o adîncime de numai 0,40 m față de suprafața actuală a solului.

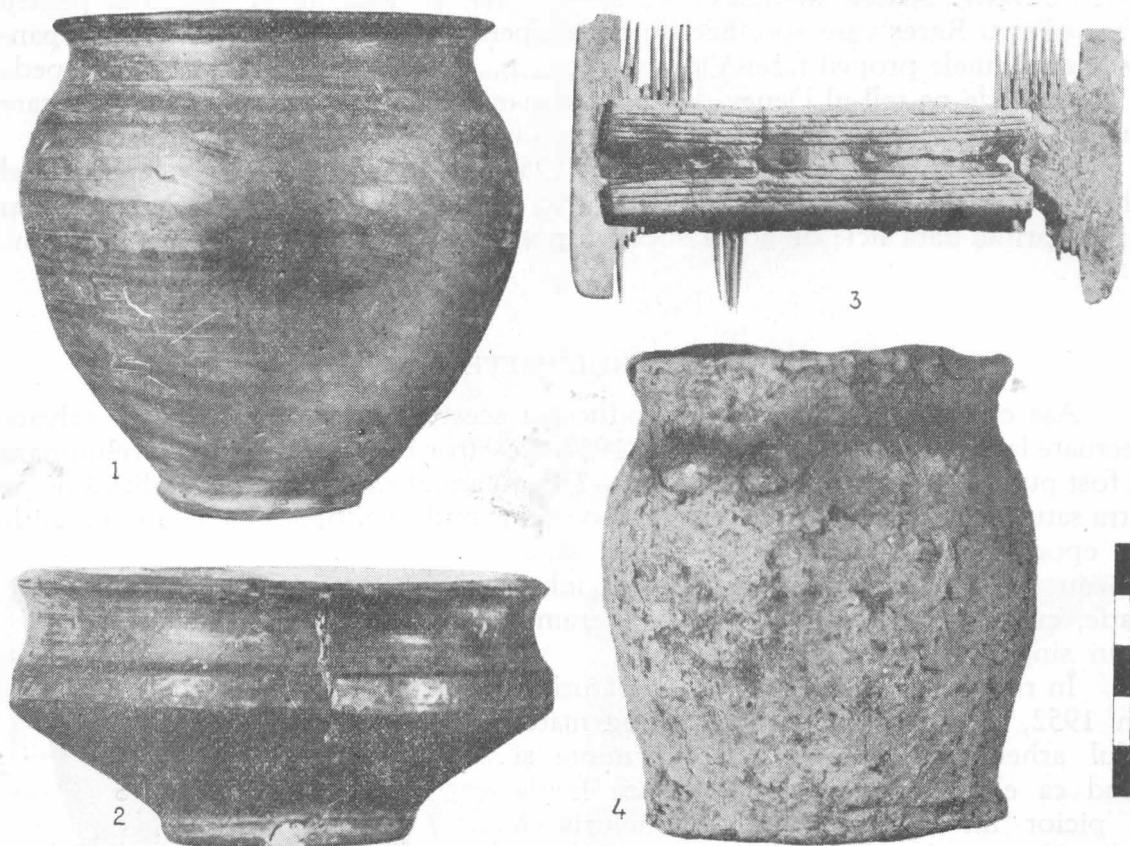


Fig. 4. — Spanțov. Inventarul mormintului 17.

În morminte, alături de schelete, au fost găsite diverse mici obiecte legate de îmbrăcăminte și podoabele celui îngropat, precum și numeroase vase de lut ars, depuse ca ofrandă. Excepție în această privință fac mormintele 19, 20 și 21, din care inventarul lipsește cu desăvîrșire. La fiecare dintre cele patru morminte s-au găsit cîte trei pînă la cinci vase de lut, toate întregi, dispuse cu gura în sus sau puțin înclinată, fie grupate în regiunea capului sau a picioarelor, fie depuse în jurul scheletului, fără să poată fi vorba de o regulă oarecare.

Cele 18 vase descoperite în mormintele menționate se deosebesc între ele atît din punct de vedere al formelor cît și al tehnicii de lucru. După aspectul tehnic, ele pot fi grupate în trei categorii distincte.

În prima categorie pot fi incluse vasele lucrate cu roata, din pastă fină de culoare cenușie, cu lustru la suprafață, obținut pe cale mecanică, pe care este realizat de cele mai multe ori un decor de linii lustruite în

formă de val. Ca forme întâlnim cana cu toartă, cu corpul bitronconic și cu gîtul lung și de formă aproximativ cilindrică, urcioul, strachina-castronaș, oala-borcan fără mănăși și paharul de formă conică, cu fundul ascuțit (fig. 3).

Cea de-a doua categorie cuprinde vase lucrate tot la roată, dar din pastă sgrunțuroasă, cu amestec de pietricele în compoziție și de culoare cărămiziu-negricioasă. Aici predomină forma de oală-borcan, fără mănăși, cu pîntecele dezvoltat, cu gîtul scurt și cu buza răsfrîntă în exterior, iar ca ornament întâlnim linii incizate în formă de cercuri concentrice.

Din cea de a treia și ultima categorie face parte un singur vas lucrat cu mîna din pastă grosolană, în formă de borcan, avînd pe umăr o linie incizată în formă de val (fig. 4/4).

Dintre obiectele de poadoabă și accesoriile pentru veșminte menționăm trei piepteni de os, cu mînerle legate cu nituri de bronz sau fier (fig. 5/1—2), perle de sticlă de formă elipsoidală, mărgelile de cornalină plate și fațetate și o fibulă de bronz în stare fragmentară (fig. 5/3) de tipul celor cu piciorul întors. O mențiune specială merită pieptenele de os găsit în M. 17. Spre deosebire de tipul de pieptene cu un rînd de dinți și cu mînerul semicircular, noul exemplar are două rînduri de dinți, iar la mijloc are mînerul compus din două plăci de os prinse în nituri de fier, prevăzute cu creștături pe margini și cu linii incizate longitudinal, care țin loc de ornament (fig. 4/3). Acest tip de pieptene, cu dinți bilaterali, nu a apărut pînă acum în cimitirele din țara noastră din sec. IV e.n., de genul celui de la Sîntana de Mureș.

În schimb, este caracteristic complexelor arheologice începînd cu sec. V e.n.<sup>1</sup>. Trebuie să precizăm faptul că M. 17

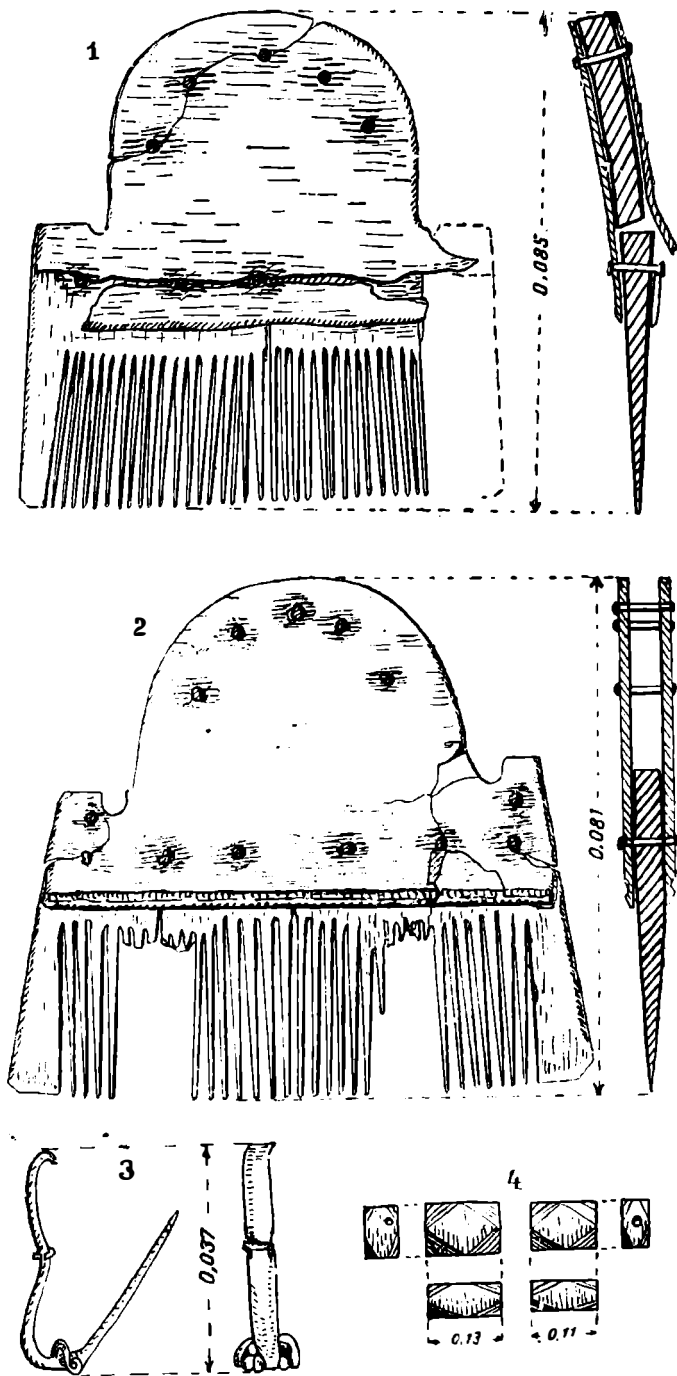


Fig. 5. — Spanțov. Obiecte găsite în morminte.

<sup>1</sup> Dolg Szeged, XII, 1936, p. 101 și urm.; M. Roska, *Közlemények*, IV, Cluj, 1944, p. 91 și

urm.; SCIV, 1—2, 1954, p. 208 și D. Popescu în *Materiale*, II, p. 78—79.

(fig. 6), în care s-a descoperit pieptenele acesta, se încadrează din toate punctele de vedere în cimitirul de la Spanțov, așa încît nu poate fi vorba de o înmormîntare ulterioară (vezi planul). Felul de înmormîntare, poziția și orientarea scheletului, precum și inventarul, compus, pe lângă pieptenele în discuție, și din trei vase de lut (fig. 4/1—2 și 4), șapte mărgelă de cornalină și alte circa 30 mărgelă mici dintr-o sub-

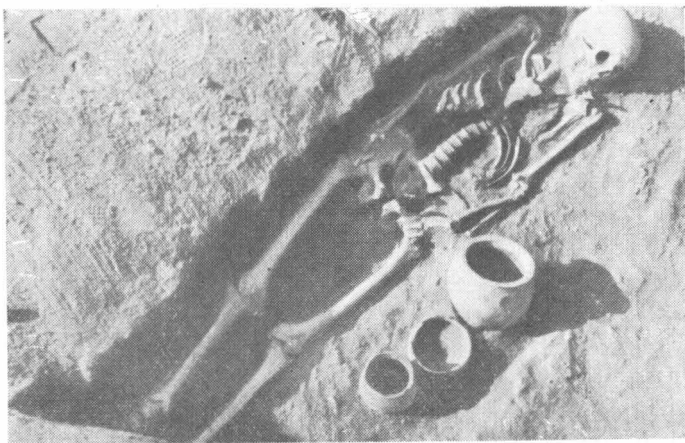


Fig. 6. — Spanțov. Mormîntul 17.

stanță calcaroasă, leagă în mod organic M. 17 de celelalte morminte din cimitirul de la Spanțov. Dacă în cazul de față avem de-a face cu o apariție mai veche a tipului de pieptene cu dinți bilaterali, sau dacă acesta ne poate indica o epocă ceva mai nouă pentru întreg complexul de la Spanțov, după cum înclină să creadă I. Nestor, aceasta constituie o problemă deosebit de importantă care necesită însă un studiu aparte și mult mai amplu asupra întregului material din această epocă, fapt

care nu-l poate îngădui spațiul de care dispunem.

2. Am arătat mai sus că în această campanie s-a descoperit în S. I, la 0,50 m un mormînt de incinerare (M. 15). El se compune din două urne în care au

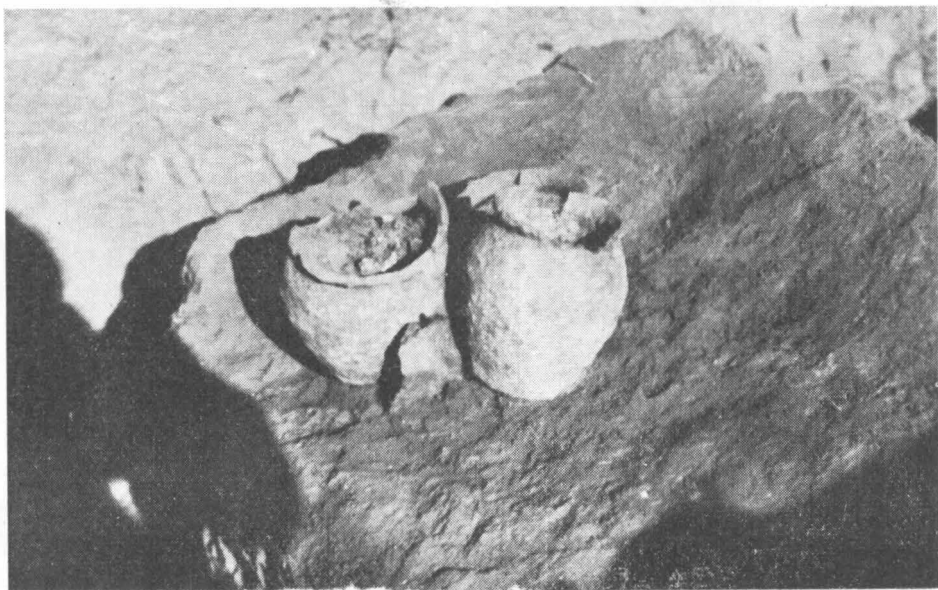


Fig. 7. — Spanțov. Mormîntul de incinerare (M. 15).

fost depuse resturi de oase calcinate (fig. 7). Cele două vase în formă de oală, relativ zvelte și cu buza răsfrîntă în afară, sînt lucrate cu mîna dintr-o pastă grosolană cu pietricele și cioburi pisate în compoziția ei. Nici de data aceasta nu s-a găsit printre oasele din urne vreun obiect care să ne îngăduie o datare mai exactă a acestor morminte. Din această cauză nu putem încă stabili dacă cele două

morminte de incinerare sînt sau nu contemporane cu cele de inhumație, cu toate că asemenea situații au mai fost întîlnite și în alte cimitire de același tip. Judecînd după ritul de înmormîntare, ca și după aspectul tehnic al celor două vase, care se deosebește de cel al vaselor lucrate cu mîna, găsite în mormintele de inhumație de la Spanțov, cu care s-ar putea face unele analogii, ar trebui să credem că acest grup cultural reprezintă o dată ceva mai tîrzie decît sec. IV e.n.

Problema datării urnelor de incinerare și, mai ales, aceea ridicată de descoperirea pieptenului cu dinți bilaterali impune continuarea săpăturilor la Spanțov pentru a scoate la iveală un număr mai mare de morminte și noi elemente de cultură materială, care să ajute la lămurirea problemelor semnalate.

CONSTANTIN PREDA

## РАСКОПКИ В СПАНЦОВЕ

### КРАТКОЕ СОДЕРЖАНИЕ

Целью раскопок неолитического поселения в Спанцове, проведенных в период 9—29 октября 1956 г., было получить новые данные о позднем облике культуры Боян, впервые обнаруженном в 1952 г. в Спанцове; те же раскопки выявили несколько погребений дофеодального периода.

На основании раскопок 1956 г. было установлено, что слой культуры Боян поселения Спанцов состоит из двух основных горизонтов. Нижний (I) соответствует фазе Видра (Боян II), верхний — фазе Спанцов (Боян III). Нижний горизонт в свою очередь содержит два подгоризонта (I a и I b). В нижнем горизонте найдены каменные, кремневые и костяные орудия, кости животных и особенно керамика. Наиболее распространенными формами гончарного производства являются сосуды на ножке типа «Steckdose», стаканы с красными изнутри краями, крышки и шкатулки, подставки параллелипипедической формы. В нижнем горизонте техника украшения высеченным рисунком и инкрустацией носит специфический характер (рис. 1/3 и 6).

Верхний горизонт также содержит каменные, кремневые и костяные орудия, кости животных и керамические изделия. В этом горизонте, соответствующем фазе, называемой авторами фазой Спанцов, в основном сохраняются формы глиняной посуды предшествующей фазы. Однако техника высеченного орнамента здесь другая (рис. 2/1 и 2); это придает керамике специфический характер.

Обоснованный материалами горизонта II облик Спанцова относится к более позднему периоду, чем облик Видра, и более раннему периоду, чем начальный облик культуры Гумельница (Петру Рареш—Гумельница A I).

При периодизации культуры Боян, Еуджен Комша относит к фазе Петру Рареш как конец культуры Боян, так и начало культуры Гумельница. Изучение материалов дает возможность уточнить позднюю фазу культуры Боян (Спанцов) и раннюю фазу культуры Гумельница (Петру Рареш — Гумельница A I).

### *Дофеодальный могильник*

Наряду со следами обитания неолитической эпохи произведенные осенью 1956 г. раскопки в Спанцове выявили семь погребений с труположением и одно с трупосожжением.

Судя по образу захоронения, положению погребенного и инвентарю, погребения с труположением приближаются к могильникам IV в. н.э.

Скелеты захоронены в вытянутом лежащем положении, с вытянутыми вдоль туловища руками; они ориентированы с севера на юг и положены непосредственно в ямы на глубине 1—1,50 м.

В погребениях было найдено 3 костяных гребня, бусины из корнелина и стекла, бронзовая фибула (рис. 5/3) и многочисленные глиняные сосуды из бугристого или тонкого серого теста; один из них сработан вручную, другие на кругу.

Особенно важным и до сих пор единственным в комплексе Спанцов открытием, является находка гребня с двусторонними зубцами (рис. 4/3), обнаруженного в погребении



17 (рис. 6). Этот тип гребня, характерный для археологических комплексов начиная с IV в. н. э., выдвигает новые вопросы датирования и толкования. Идет ли в этом случае речь о появлении более древнего типа гребня с двумя рядами зубцов, или же он указывает на более позднюю эпоху для датировки могильника в Спанцове, — это вопрос, который можно разрешить лишь на основании изучения всего материала.

Погребение с трупосоужением состоит из двух вручную сработанных урн с останками обугленных костей. Отсутствие предметов не позволяет пока установить, относятся ли оба погребения к одной и той же эпохе.

#### ОБЪЯСНЕНИЕ РИСУНКОВ

- Рис. 1. — Спанцов. Черепки керамики неолитической эпохи, культуры Боян. 1 и 2, фазы Спанцов; 3—6, фазы Видра.  
 Рис. 2. — Спанцов. Черепки керамики неолитической эпохи фазы Спанцов культуры Боян.  
 Рис. 3. — Спанцов. Глиняный стакан из погребения 18.  
 Рис. 4. — Спанцов. Инвентарь погребения 17.  
 Рис. 5. — Спанцов. Найденные в погребении предметы.  
 Рис. 6. — Спанцов. Погребение 17.  
 Рис. 7. — Спанцов. Погребение с трупосоужением (М 15).  
 Таблица I. Общий план раскопок.

#### LES FOUILLES DE SPANȚOV

##### RÉSUMÉ

Les fouilles effectuées du 9 au 29 octobre 1956, dans l'établissement néolithique de Spanțov, ont eu pour but de fournir de nouveaux éléments touchant un aspect tardif de la civilisation de Boian, identifié pour la première fois à Spanțov en 1952. Ces fouilles ont également mis au jour plusieurs sépultures de la période préféodale.

Les fouilles de 1956 ont précisé que la couche de civilisation de Boian de l'établissement de Spanțov se compose de deux niveaux principaux. Le niveau inférieur (I) correspond à la phase Vidra (Boian II) et le niveau supérieur à la phase Spanțov (Boian III). Le niveau inférieur contient à son tour deux autres sous-niveaux (Ia et Ib). Des outils en pierre, en silex ou en os, des ossements d'animaux et tout particulièrement des poteries ont été déterrés dans le niveau inférieur. Les formes de poterie les plus fréquentes sont celles de vases à pied du type « Steckdose », de vases à boire dont le rebord est intérieurement peint en rouge, de couvercles et de boîtes-supports parallépipédiques. L'ornementation par excision et incrustation de la poterie présente un caractère particulier propre au niveau inférieur (fig. 1/3 et 6).

Le deuxième niveau contient également des outils de pierre, de silex, d'os, des ossements d'animaux et de la céramique. Dans ce niveau, qui correspond à la phase désignée sous le nom de Spanțov, les formes de poterie de la phase antérieure se maintiennent généralement. Les excisions présentent cependant un caractère différent (fig. 2/1 et 2) ce qui leur confère une note particulière. L'aspect Spanțov, défini par les matériaux du niveau II, est postérieur à l'aspect Vidra et antérieur au début de la civilisation de Gumelnița (Petru Rareș, Gumelnița A, 1). Eugen Comșa, en délimitant les différentes périodes de la civilisation de Boian, a compris dans la phase Petru Rareș aussi bien la période finale de la civilisation Boian, que le début de la civilisation de Gumelnița.

L'étude des objets recueillis permet de distinguer une phase tardive de la civilisation de Boian (Spanțov) et une phase précoce de la civilisation de Gumelnița (Petru Rareș, Gumelnița A 1).

##### *Le cimetière pré-féodal*

En dehors des vestiges d'habitations de l'époque néolithique, les fouilles effectuées à l'automne 1956 à Spanțov ont encore mis au jour 7 sépultures à inhumation et une sépulture à incinération.

Le rite et la position des squelettes ainsi que le contenu des tombes à inhumation sont proches de ceux des cimetières du IV<sup>e</sup> siècle de notre ère.



Les squelettes en question sont couchés sur le dos, les bras le long du corps ; ils sont orientés approximativement dans la direction Nord-Sud et placés à même les fosses, à des profondeurs qui varient entre 1 m et 1,50 m.

Les tombes contenaient : 3 peignes en os, des perles de collier en cornaline et en verre, une fibule de bronze (fig. 5/3) et de nombreux vases de terre cuite en pâte grumeleuse ou fine, de couleur grise, dont l'un est modelé à la main et les autres au tour.

Une découverte particulièrement importante, unique jusqu'ici dans l'ensemble de Spanțov, est celle d'un peigne en os, à dents bilatérales (fig. 4/3) qui a été trouvé dans la tombe 17 (fig. 6). Ce type de peigne, propre aux ensembles archéologiques remontant jusqu'au IV<sup>e</sup> siècle de notre ère, soulève de nouveaux problèmes de date et d'interprétation. Seule l'étude approfondie de la totalité du matériel mis au jour permettra d'établir s'il s'agit ici d'une apparition plus ancienne d'un type de peigne à deux rangées de dents, ou si cet objet constitue un indice susceptible d'attribuer au cimetière de Spanțov une date plus récente.

La sépulture à incinération se compose de deux urnes travaillées à la main, contenant des restes d'os calcinés. L'absence d'autres objets n'a pas encore permis d'établir si ces deux sépultures sont ou non contemporaines.

#### EXPLICATION DES FIGURES

Fig. 1. — Spanțov. Fragments céramiques de l'époque néolithique, civilisation de Boian ; 1 et 2, phase Spanțov ; 3-6, phase Vidra.

Fig. 2. — Spanțov. Fragments céramiques de l'époque néolithique, civilisation de Boian, phase Spanțov.

Fig. 3. — Spanțov. Gobelet en terre cuite de la tombe n° 18.

Fig. 4. — Spanțov. Objets trouvés dans la tombe n° 17.

Fig. 5. — Spanțov. Objets trouvés dans les sépultures.

Fig. 6. — Tombe n° 17.

Fig. 7. — Spanțov. Tombe à incinération n° 15.

Planche I. — Plan général des fouilles.

